

Ceinture Verte

Nouakchott, Mauritanie



Projet GCPR/MAU/022/BEL Appui à la Réhabilitation et à l'Extension de la Ceinture Verte de Nouakchott



Ministère du Développement Rural et de l'Environnement
MDRE
Direction Environnement et Aménagement Rural
DEAR



Organisation des Nations Unies
pour l'Alimentation et l'Agriculture
FAO



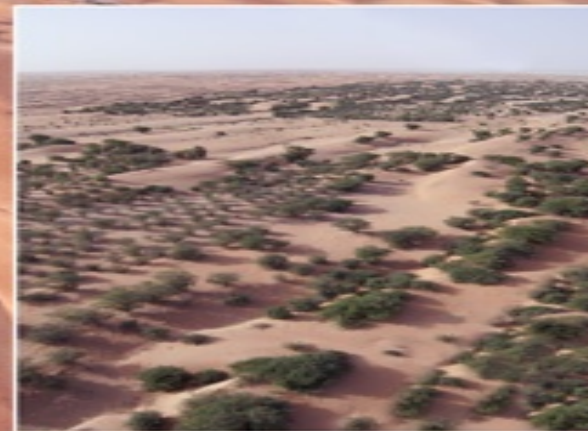
Programme Alimentaire Mondial
PAA



Région Wallonne de Belgique
I.R.G.T.

Appui à la Réhabilitation et à l'Extension de la Ceinture Verte de Nouakchott

Projet GCPR/MAU/022/BEL





LUTTE CONTRE LA DESERTIFICATION INTERVENTION DE LA REGION WALLONNE EN MAURITANIE

Dakar le 13 juin-2011

**Moustapha Ould Mohamed
Expert forestier FAO Mie**

LA MAURITANIE



Superficie :

1.035.000 KM²

Population :

Environ 3.000.000 Hbts



Lutter Contre la Désertification en Mauritanie

La lutte contre la désertification est une nécessité pour la protection des infrastructures socio-économiques dans un pays dont les **3/4 de la superficie sont désertiques**. Le phénomène d'ensablement qui sévit avec beaucoup d'acuité sur le pays, constitue désormais une menace pour :

- agglomérations et les villages;
- les oasis;
- les zones agricoles et pastorales;
- les voies de communications;
(routes goudronnées, pistes, fleuve, etc.)



HISTORIQUE



Faisant face aux événements des sécheresses des années 1970, l'évolution des stratégies nationales montre la détermination du gouvernement de doter le pays de moyens pour lutter contre la désertification.

Avec le concours des partenaires internationaux au développement, le Gouvernement a mis en place une politique nationale de développement rural, l'instauration d'un schéma national d'aménagement du territoire, l'élaboration d'un plan directeur de lutte contre la désertification et l'adoption du PAN/LCD et du PANE.

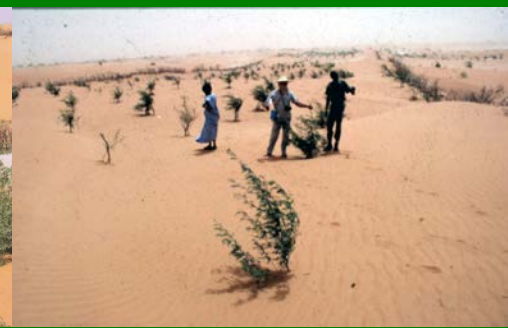
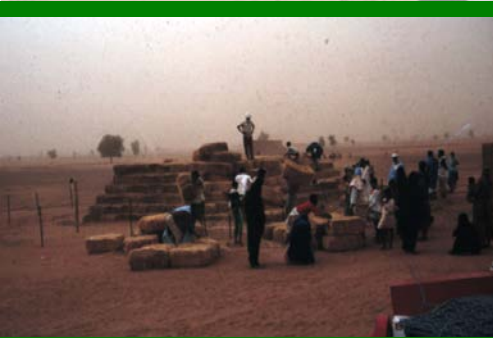
HISTORIQUE

Dans ce cadre les travaux de protection des infrastructures socio-économiques contre l'ensablement ont été mis en œuvre dès 1975 à 1992 dans le cadre de la CVN avec la Fédération Luthérienne Mondiale, de 1982 à 1997 PLEMVASP, de 2000 à 2007 avec la Région Wallonne de Belgique à travers la FAO avec le soutien du PAM et de 2010 à 2011 avec le PSPVN du Gouvernement.



HISTORIQUE

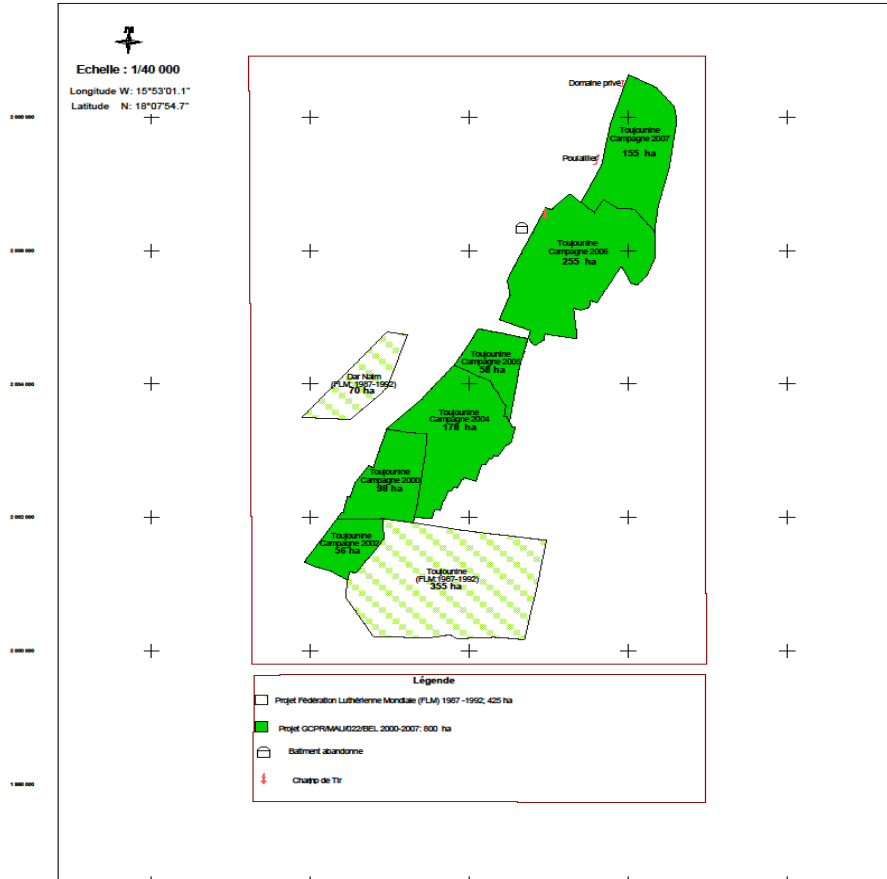
Cette stratégie s'est concrétisée par l'élaboration de techniques simples et facilement reproductibles qui ont permis de mener des actions de lutte contre la désertification et la dégradation des terres sur l'ensemble du territoire national.



Ministère Délégué, agissant du Premier Ministre Chargé de l'Environnement - FAO - PAM - Région wallonne de Belgique
PROJET "APPUI A LA REHABILITATION ET A L'EXTENSION DE LA CENTURE VERTE DE NOUAKCHOTT"
 GCP/RMAL/022/BEL

PERIMETRES DE TOUJOUNNE - DAR NAM (Campagnes 2000-2007)

400 000 450 000 500 000 550 000 600 000



Stabilisation mécanique des dunes

Des techniques simples , à moindre coût et facilement reproductibles par les populations ont été mises en utilisant les branchages de la végétation locale

- Feuilles de palme;
- *Euphorbia balsamifera*;
- *Leptadenia pyrotechnica*;
- *Balanites aegyptiaca*;
- *Indigofera oblongifolia*;
- *Prosopis juliflora*

TECHNIQUES

Stabilisation mécanique avec feuilles de palmes



TECHNIQUES

Stabilisation mécanique avec *Euphorbia balsamifera*



Pose palissade avec branchages Euphorbia

TECHNIQUES

Stabilisation mécanique avec *Leptadenia pyrotechnica*



Natte tressée

Les grandes formes d'ensablement

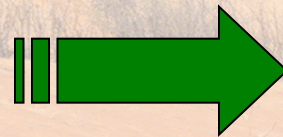
Trois types d'ensablement sont généralement rencontrés en Mauritanie, à savoir :

- Type 1 : Erosion en nappe;
- Type 2 : Barkhane isolée;
- Type 3 : Barkhanes jointives



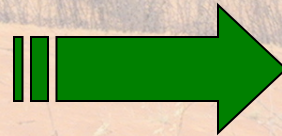
TECHNIQUES

TYPE I - érosion en nappe
zone de déflation et de transport



TECHNIQUES

TYPE II - barkhanes isolées
dunes en forme de croissant pouvant
aller de 5 à 25 mètres de haut.



TECHNIQUES

TYPE III - barkhanes jointives
dunes qui se chevauchent les unes sur les
autres formant des cordons dunaires qui
peuvent atteindre plusieurs kilomètres
de long



Nouakchott: Années, Précipitations (mm) et Nombre de jours de pluie (n j p) de 1946 à 2009 (64 années)

Station météorologique de Nouakchott Aéroport (Latitude 18° 05' N; Longitude 15° 56' O; Altitude 1,34 m)

Années, Précipitations		de 0 à 50 mm		de 51 à 100 mm		de 101 à 150 mm		de 151 à 200 mm		de 201 à 250 mm		de 251 à 300 mm					
	n j p		n j p		n j p		n j p		n j p		n j p		n j p				
16 ans (25 %)		20 ans (31 %)		12 ans (19 %)		11 ans (17 %)		4 ans (6 %)		1 an (2 %)							
16 ans (25 %)		36 ans (56 %)		48 ans (75 %)		59 ans (92 %)		63 ans (98 %)		64 ans (100 %)							
1948	41,6	4	1947	83,7	11	1946	129,1	13	1950	182,4	18	1952	234,7	24	1956	267,0	24
1970	48,1	12	1951	94,2	22	1949	119,0	16	1954	185,7	22	1958	221,3	16			
1971	17,9	7	1959	81,7	9	1953	131,6	21	1955	197,3	31	1965	205,8	17			
1974	36,0	10	1961	86,6	12	1957	117,4	22	1966	194,5	15	1995	224,9	15			
1977	2,7	5	1962	76,1	14	1960	131,2	21	1975	190,6	16						
1978	40,3	12	1964	98,1	10	1963	132,7	23	1988	182,0	14						
1982	44,5	8	1968	62,7	15	1967	121,4	18	1993	197,5	14						
1983	6,8	2	1973	84,4	15	1969	145,3	22	1996	185,2	12						
1984	5,2	3	1976	76,5	19	1972	102,2	13	1998	154,4	10						
1985	37,7	8	1979	75,9	14	1989	114,2	9	2005	184,2	17						
1992	27,0	5	1980	51,1	14	1990	149,3	12	2009	189,5	13						
1994	36,1	7	1981	95,4	8	2001	127,7	9									
2002	32,5	7	1986	61,9	13												
2003	45,4	7	1987	64,8	7												
2004	25,8	8	1991	92,0	9												
2007	15,5	7	1997	71,1	11												
			1999	60,0	7												
			2000	75,9	9												
			2006	64,9	13												
			2008	55,4	9												
moy./an	28,9	7	moy./an	75,6	12	moy./an	126,8	17	moy./an	185,8	17	moy./an	221,7	18	moy./an	267,0	24

Fixation biologique (production de plants et plantation)

La sélection d'espèces à croissance rapide adaptées aux conditions climatiques et édaphiques de nos écosystèmes a été une priorité.

Ainsi les espèces suivantes sont généralement utilisées pour cette activité.

L'accent est mis sur les espèces locales à savoir :

Acacia senegal
Acacia raddiana
Leptedenia pyrotechnica
Balanitesaegyptiaca
Panicum turgidum
Aristida pungens
Nitraria retusa
Tamarix senegalensis
Ziziphus mauritiana



TECHNIQUES

LA FIXATION BIOLOGIQUE

et les espèces introduites
comme :

Prosopis juliflora

Tamarix aphylla

Casuarina equisetifolia

Parkinsonia aculeata

Atriplex nummularia



Recharge et plantation cordon littoral

Rehaussement du cordon au niveau des brèches par la mise en place de palissades frontales

Plantation avec des espèces halophiles



AMENAGEMENT

L'aménagement des peuplements mis en œuvre avec des traitements sylvicoles pour assurer le renouvellement du couvert arboré et la pérennité des peuplements par :

→ des coupes sanitaires
→ des coupes d'entretien et
l'obtention de matériaux de stabilisation mécanique



Vue des aménagements après les traitements sylvicoles



Réalisations du Projet GCPR/MAU/022/BEL

800 hectares de fixation de dunes continentale à
Toujounine (Nouakchott);

7 hectares de fixation de dune littorale
(Nouakchott);

50 hectares au Trarza: 30 Tiguint et 20
Tendghaidat;

Renforcement des capacités par APEFE
formation de 28 cadres forestiers techniciens du
MDEDD.

PROGRAMME SPECIAL DE PROTECTION DE LA VILLE DE NOUAKCHOTT

BOISEMENT COMMUNAUTAIRE

Durée: 2 ans (2010-2011)

Prévisions:

16 blocs

2000 ha de dunes
continentales

150 ha de dunes littorales

Subdivision en 16 blocs

.



Programme Spécial de Protection de la Ville de Nouakchott (PSPVN)



1- Objectifs :

Le programme vise la protection de la ville de Nouakchott contre les effets des changements Climatiques (Ensablement et IncurSIONS marines).

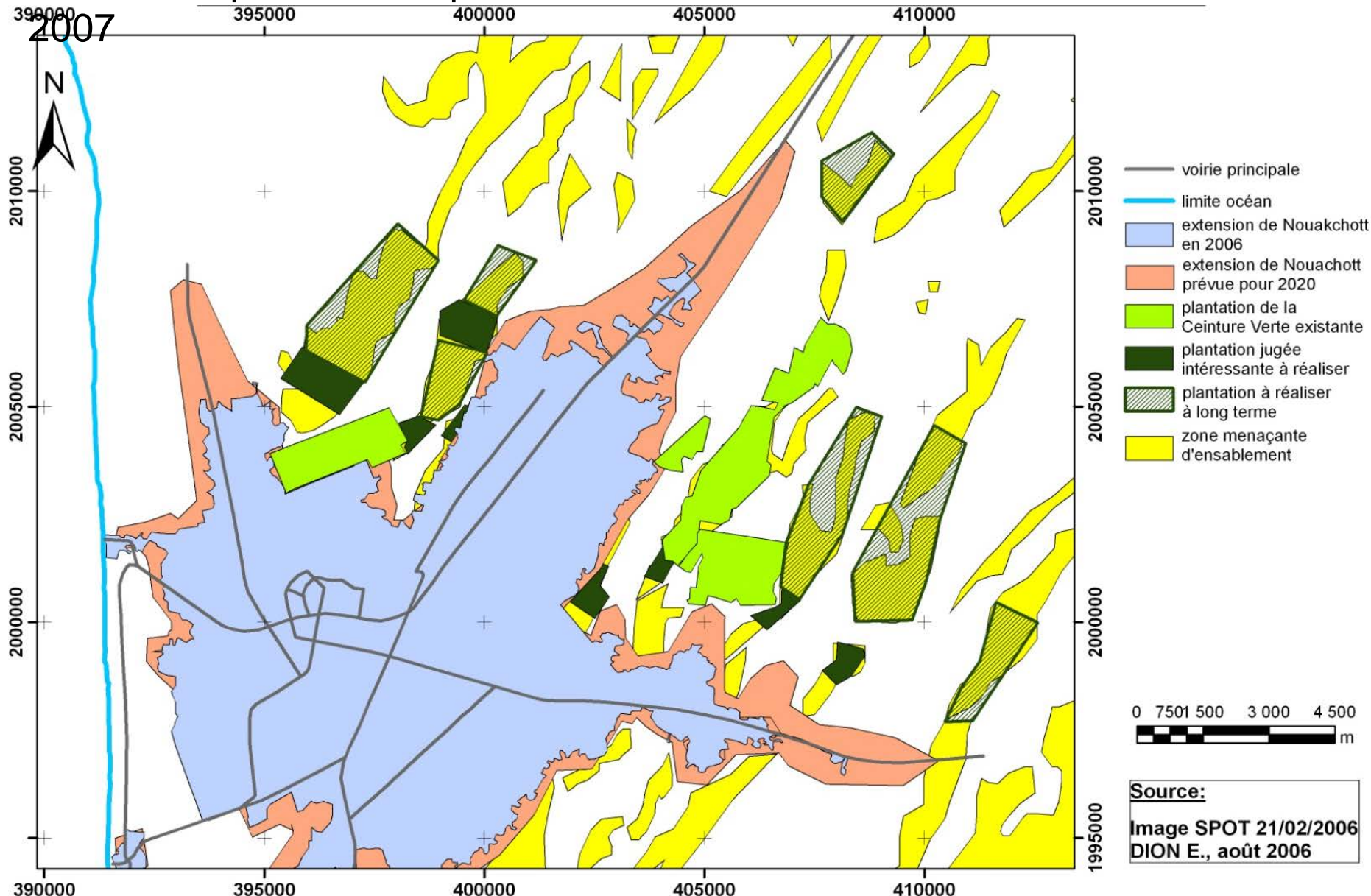
2- Composantes :

Le programme compte deux grandes composantes :

- Reboisement dunes continentales ;
- Recharge du cordon littoral.

La composante II du PSPVN est basé sur :

- La consolidation des travaux de protection des infrastructures socio – économiques de la capitale contre l'ensablement réalisés entre 1975 et



Réalisations PSPVN en 2010 :

- Stabilisation mécanique de 600 ha de dunes continentales au niveau des 5 Blocs d'intervention 12, 11, 10, 9 et 8

- Plantation de 300 000 plants;



- Reboisement de 47 ha de dunes littorales

Mise en place de 100 gardiens



Vue des réalisations Programme Spécial de Protection de Ville de Nouakchott (PSPVN) campagne 2010





Merci de votre attention

